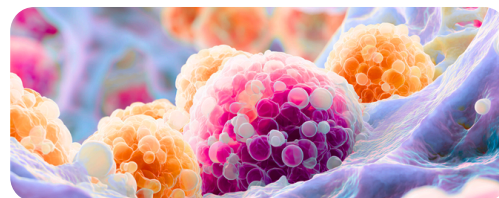




# СТАДИИ РАКА

**Стадия рака** — показатель того, насколько опухолевый процесс распространился в организме. Ее важно прояснить для составления клинических прогнозов и выбора тактики лечения.

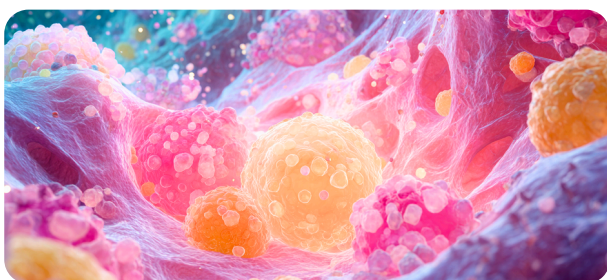


## Действующая TNM-классификация

Для стадирования опухолей используют систему TNM. Она помогает составить прогноз лечения, основываясь на степени распространенности заболевания.

- Т (опухоль) — указывает на размер опухоли;
- N (узел) — отражает состояние регионарных лимфатических узлов;
- М (метастаз) — говорит о наличии или отсутствии отдаленных метастазов.

Для некоторых опухолей выделяют нулевую стадию, при которой опухоль не вышла за пределы места своего возникновения и не поразила соседние ткани — рак «in situ». Как правило, на этой стадии рак излечим полностью: обычно путем хирургического удаления всей опухоли.



## Классификация рака по стадиям и системе TNM

Для диагностики крайне важно оценить размер, тип, степень прорастания в окружающие органы и ткани, а также скорость роста злокачественной опухоли.

### Т — первичная опухоль

- TX — первичная опухоль не может быть оценена;
- T0 — данные о первичной опухоли отсутствуют;
- Tis — опухоль «in situ»;
- T1-T4 — увеличение размеров и/или степени распространенности первичной опухоли.

### N — регионарные лимфатические узлы

- NX — регионарные лимфатические узлы не могут быть оценены;
- N0 — нет метастазов в регионарных лимфатических узлах;
- N1-N3 — увеличение степени вовлеченности регионарных лимфатических узлов.

### M — отдаленные метастазы

- M0 — нет отдаленных метастазов;
- M1 — есть отдаленные метастазы.



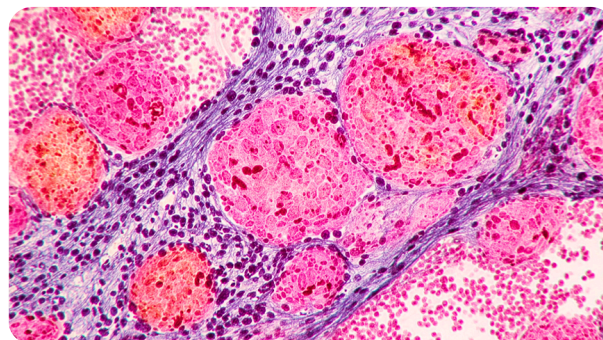
## «Сторожевой» лимфатический узел

«Сторожевой» лимфатический узел — первый лимфоузел, в который попадает оттекающая от первичной опухоли лимфа. Если в ткани этого узла есть опухолевые клетки, то они могут быть и в других лимфатических узлах.

- pNX(sn) — «сторожевой» лимфатический узел не может быть оценен;
- pN0(sn) — нет метастазов в «сторожевом» лимфатическом узле;
- pN1(sn) — метастаз в «сторожевом» лимфатическом узле.



## Степень злокачественности опухолей по гистологии



- GX — степень дифференцировки опухоли не может быть определена;
- G1 — высокодифференцированная опухоль;
- G2 — умеренно дифференцированная опухоль;
- G3 — низкодифференцированная опухоль;
- G4 — недифференцированная опухоль.

Низкая степень: патогенные клетки на вид схожи с обычными и растут медленно, имеют низкий шанс распространения. В опухолях высокой степени злокачественности клетки выглядят аномально, быстро разрастаются и с большим шансом могут проникать в окружающие ткани.

### Примечание:

При некоторых условиях категории G3 и G4 могут быть объединены в виде G3-4, т.е. «низкодифференцированная — недифференцированная опухоль». В классификациях сарком костей и мягких тканей используют термины «высокая/низкая степень злокачественности». Особые системы оценки степени злокачественности разработаны для опухолей молочной железы, тела матки, предстательной железы и печени.